

# せきれい

sekirei



2025.NewYear: vol.118

美しく、豊かな暮らしを応援する  
生活情報誌。



## ◎特集I

せきれいインタビュー

幸せ住空間セラピスト

### 古堅 純子 さん

家族みんなで無理なく続けられる片付け術

## ◎特集II

2025年からは、スッキリ片付いた部屋で暮らしたい！

## ◎シリーズ

- ◎時短！らくカジ生活 簡単に作れて栄養もしっかり！胃にもやさしい時短レシピ。
- ◎快適！暮らしアップ ハウスダストの正体とは？正しい掃除でハウスダスト対策。
- ◎解決！すまいマイスター 見えない場所にも汚れが… やらなきゃいけない掃除箇所とは
- ◎知っトク！情報 始まる前からの準備が肝心！目指すのは「無理をしない介護」

# 家族みんなで 無理なく続けられる 片付け術

家族全員でスッキリとした空間を保つためには、  
片付けに対する意識とアプローチが大切です。  
収納・片付けの専門家、古堅純子さんに、  
暮らしの中で無理なく取り入れられる収納術と、  
家族で続けられるコツを伺いました。



幸せ住空間セラピスト

## 古堅 純子 さん

ふるかた じゅんこ

古堅さんの詳しい情報はこちらから

YouTube



書籍



H&JHP



## 部屋の景色を変えれば 人の意識も変わる

家を片付けて常にきれいに保つこと、なかなか続かないですよね。かつて私もご依頼で片付けたお宅へ数ヶ月後に訪問したら、また元のように散らかっていることがありました。どんなに仕事ができる人でも片付けができず家が散らかっているということ、時間に追われる家庭が多い今の時代、とても多いと感じます。

そのような中でもどうすれば前向きに片付けと向き合えるのか？私は「部屋の景色を変える」ことを目標にした、物を減らすことから始めない「景色を変える片付け」を提案しています。まずは目に付く場所から、徹底的に物を寄せて“更地”にします。そして本当に要る物だけを元に戻して、使わない物、置きっぱなしで動かない物は見えない場所に隠します。見える場所に物が無くなり部屋がスッキリすると、なんだかその状態を保ちたくなるのは、多くの方が経験したことがある感覚ではないでしょうか。最初はダイニングテーブルの上の物を更地にすることから始めて構いません。その状態で家族が帰ってくると「今日お客さん来たの?」と言われることも。単にテーブルの上の物がなくなっただけなのに、家族全員がちょっと嬉しい心持ちになり、普段は一緒に食事をしないのに突然一緒にご飯を食べ始めたりするんです。

部屋の景色を変えることが、人の意識を変えることに繋がります。夫婦関係を改善したい、家族間のコミュニケーションをもっと高めたいという方、まずはテーブルの上を更地にすることから始めてみてください。



## 無理に捨てなくてもいい 片付けの考え方と手段

人間、歳を重ねると物が増えていきます。誕生日プレゼントや思い出の詰まった品など、使わないけれど捨てられない物が実に多い。でも、それは仕方のないことです。片付けを考えたとき「物を捨てなきゃ」と思いがちですが、私のやり方はそこにこだわりません。要る物か要らない物かを選別するのは、とても時間がかかります。好きな物を手放すならなおさら、気持ちが沈んでしまい思うように片付けは進みません。しかし無理に物を減らさなくても、収納の工夫次第で暮らしは劇的に変わります。ポイントは前述の「部屋の景色を変える」こと。一旦見えない場所へ物を寄せて景色を変えてみましょう。その景色が心地よければ、「今の自分に必要ないな」と思える物が、寄せた物の中から自然と見えてきます。

ある家庭では片付けに悩んでいたお母さんが、一部屋を徹底的に整えて景色を一変させました。すると、それまでは「物を捨てられない」と言っていたのに、「この景色を保ちたい」とフリマアプリで物を手放す楽しさに目覚めるほどに。気づけば家族から「フリマアプリの女王」と呼ばれるほど、どんどん不用品を整理するまでになりました。部屋が片付き元気になったお母さんは、休職していた仕事に復帰。その後新しくマンションを購入し、今ではスッキリ片付いた景色をキープ。いつでも子ども家族が遊びに来られる暮らしを送っています。

## 片付けが苦手な方にも 続けられるテクニック

片付けは家事と切り離すことができません。三大家事である、炊事・洗

濯・掃除のうち、炊事や洗濯に手間取る人は、掃除もままならないという場合が多いです。

経験上、片付いてない家のほとんどは、洗濯の動線が間違っています。洗濯物が取り込まれたままソファに散らばっていたり、畳だままずっと床に積み重なっていたり。それならば、畳まずに収納する方法を考えたり、戻しやすい収納場所に変えたりといった工夫で洗濯動線が改善されれば、片付けが楽で散らからない暮らしを実現することができます。

炊事場であるキッチン周りについては、特に物が多いため動作ラインに分けた収納が重要。シンクを中心とした「水のライン」、作業スペースを中心とした「作業ライン」、そしてコンロ周りの「火のライン」ごとに収納を工夫し、それぞれのラインで使う道具類や食器、食材をすぐに取り出せる収納場所を考えることです。特に作業ラインについては、作業スペースを確保することが重要。物がごちゃごちゃした狭い場所では料理をする気になりません。作業スペースをしっかりと確保したうえで、物の定位置を決めましょう。

## 片付けよりも もっと重要なこと

私は仕事柄、片付けの重要性を説いています。この年齢になって強く思うのは、「今の時間を大切にしてほしい」ということです。子どもが小さい時間は、長い人生の中で本当にあつという間。使いやすさを追求した収納も大切ですが、それ以上に散らからず片付けやすい、そして清潔で居心地が良く、家族との時間をたくさん楽しめるような空間づくりを目指してほしい。家族が協力しあいながら、みんなが笑顔になれる空間をぜひ一緒に築いてください。

幸せ住空間セラピスト

古堅 純子 ふるかた じゅんこ

1970年神奈川県生まれ。家事効率化支援アドバイザーなどの肩書を持ち、25年以上にわたり5000軒以上の家庭を訪問してサービスを重ね、独自の「古堅式メソッド」を確立。著書は累計65万部以上を記録し、各種メディアに多数出演。片付けYouTubeチャンネル「週末ビフォーアフター」配信中。

古堅 純子さん  
著書  
プレゼント

ものを捨てない!  
週末片づけの新常識  
(TJMOOK)



プレゼントのご応募は12ページへ ▶

# 2025年からは、 スッキリ片付いた部屋で 暮らしたい!

仕事、家事、育児。忙しい毎日をこなすので精一杯。

それでも、スッキリ片付いた部屋でくつろぎたい!

という切実な思いを抱えている方へ。

古堅 純子さんご協力のもと、

散らかりにくい住まいにするコツをご紹介します。

2025年こそ、いつでも人が呼べる

片付いた住まいを実現させましょう。



## 「ホコリがたまっても死にやしない」は本当か

散らかった部屋主にかける慰め(?)の言葉「ホコリがたまっても、死にやしないよ!」。実際にそれで死ぬことはないでしょうが、健康に対するデメリットが指摘されています。例えば、散らかった部屋は掃除がしにくくホコリやダニなどのハウスダストが堆積しがち。これらによるアトピーやぜんそくなどのアレルギー疾患は、見過ごすことができません。また、自然とストレス耐性が下がったり、自己肯定感が下がったりするなど、精神的健康面での影響も心配です。

## 片付いた住まいは出世する!?

「片付いた、散らからない部屋に住むと出世するのよ」とは、古堅さん。その心は、片付いた住まいは、家事が効率的にこなせ在宅勤務でのパフォーマンスも上がるからだとか。確かに、散らかった部屋は目に入る情報が多くなり、子どもが宿題に集中することも難しそう。また、食事をする、勉強をする、仕事をするたびに周囲を片づけていたのでは疲れてしまいます。自宅で疲労を取るところか、無駄に疲れるなんてそりゃあ、大人も子どもも日中のパフォーマンスが下がるというものです。

## 物が散らかった部屋のデメリット

### アトピーやアレルギーが心配

散らかった部屋はダニやホコリなどのアレルゲンがいっぱい。また片付いていないことで掃除もしにくくなります。



### 余計な物を買いがち

同じような物が複数あるというのは、散らかった家あるある。扇風機が部屋の数より多いなんてことも。



### ストレスがたまりがちに

くつろげない住まいでは、ストレスが解消されません。家事効率が悪い、物を探すことが多いこともストレスに。



### 自己肯定感が下がる

散らかった部屋が自分を責めているように感じたら赤信号。自己肯定感が下がり、パフォーマンスに悪影響が。



## 物が片付いた部屋のメリット

### 時間に余裕ができる

散らかった住まいは、家事など家での行動に無駄な時間が発生。一年の無駄時間を合計すると、すごいことになるかも!?



### 仕事や勉強に集中できる

散らかった部屋の視覚情報の多さは、意外と脳を疲れさせます。スッキリと片付いた部屋は集中力を高める効果も。



### 掃除がらくになる

片付いた部屋は掃除しやすいのがメリット。忙しい人の味方・お掃除ロボットも導入しやすくなります。



### 家事効率が上がる

片付いた部屋は物が取り出しやすく戻しやすい部屋。家事動線も短くなり効率的です。



## 「物が散らかる家」度チェック

5000軒以上のお宅を片づけてきた古堅さんがみた、「物が散らかる家」の特徴をご紹介します。チェックが3つ以上ついたら要注意です。

子ども部屋があるのに子どもがほとんど使っていない、親の物が子ども部屋にあるというお宅は、だいたい散らかっています。



- 収納の前に物が置いてある。
- よく使う物は出しっぱなし。
- 初期設定どおりの部屋使いをしている。
- 個人の服や持ち物がいろいろな部屋に散らばっている。
- 子ども部屋に親の物が置いてある。
- 玄関を入れてすぐがリビングの間取り。
- 玄関を入れてリビングまでの動線上に物を置く収納がない。
- スチールラックなど収納家具に扉がない。
- リビングにオープン収納がある。
- 収納の中は動いていない物が多い。
- お掃除ロボットが気持ちよく床を走れない。
- 家族のコミュニケーションが希薄。

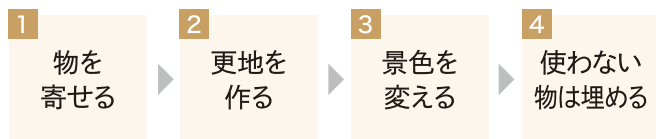
# 古堅さんから教えてもらう スッキリ片付いて、散らからない部屋



## 1 取り組む前の心構え

### 捨てずに、物を「寄せる」「隠す」

あふれる物を減らして部屋を片付けようとしたら、いつまでたっても片付きません。すぐに捨てられるなら捨てればよいですが、迷うくらいなら捨てずに物をどこかに寄せたり隠したりして、まずはスッキリとした空間をつくるべし！



一部屋をつぶして、物置部屋にするのも有効です。すぐに使わない物は、どこか見えない場所に集めておきましょう。

### 一人で悩まずに、家族で取り組む

「家の片付け」となったら、取り組むのはパパだけやママだけというのはNG。住んでいる人全員で取り組んでください。一人で悩まずに、住んでいる家族全員をまきこみましょう。これが最も大切なことかもしれません。



### 目標は？「人を呼べる家？」 「家事がらくになる家？」

どんな住まいにしたいか、具体的な目標を作ることも大切です。どんな家が理想ですか？子どもが駆け回れる？いつでもお客さまを呼べる？家事がらくにできる住まい？それにそって、どうしたら理想の住まいになるかイメージします。

### 住まい＝家族を大切にすることで 仕事のパフォーマンスが上がる

毎日忙しくて家を片付ける時間がない、わかります。でも、家族との時間が作れるから、仕事ができる、明日も頑張ろうって思える、というようにまずは考えてみませんか。家族とくつろいで英気を養うための住空間をつくりたいですね。

## 2 収納術、3つのルール

### 01 「使う」と「戻す」の動線を短くする

今の生活で最も使う物を、取り出しやすく戻しやすい場所に入れるようにしましょう。使わなくなった物は、納戸や収納の奥底に移動してOK。経年とともに使用する物は変わってくるので、生活スタイルが変わったら見直して。

### 02 「心臓部分」の収納稼働率を上げる

家族がよく通る場所の収納は、最も使いやすい収納。その心臓部分がどこか考えましょう。そこに何年も触らない思い出しの品などが入っていませんか？何が入っていたら便利か、普段の生活を考えて収納の稼働率を上げましょう。

### 03 収納の中に物を逃がす場所をつくる

収納に物がぎっしり入っていると、却って散らかる原因になってしまうことも。それを防ぐため、あえて空きスペース「バッファゾーン」をつくりましょう。ここに物を仮置きします。書類などを入れる「ざっくりボックス」も有効です。

## 3 片付けスタートのコツ

### 小スペースから始めてOK

一度にリビング全体を片付けようとしても、おっくうだしなかなか終わりません。まずはダイニングテーブルなど、小スペースの上の物を全部ほかの場所に移動させて、それをキープします。移動した物をどこへ入れるかは、余裕のある時に。

### まずはリビングの景色を変える

最初にスッキリと美しい住空間にするなら、まずはリビングの景色を変えることから。家族みんなが集まるリビングは、家族が思い思いにくつろぎ、コミュニケーションを育む場所。そこが居心地のいい場所になるようにしましょう。



## 4 場所別、散らからない部屋の作り方

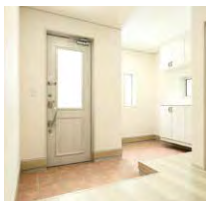
### キッチン

- とにかく物が増えがちなキッチンは、管理が大変。まずは稼働している物だけを置くようにします。
- ほとんど使わないような物は収納の奥底に埋めましょう。
- シンク下やコンロ下の深い引き出しは、重くなりすぎないように注意。物は重ねて入れず、立てて収納がポイント。
- 食器は使う物と使わない物をきっちり分ける。可能なら棚板を増やして収納力をUPさせるのも有効です。



### 玄関

- 玄関に靴が出しっぱなしになっていませんか？すぐに履く靴以外は下駄箱へ入れましょう。
- よく履く靴は、取り出しやすいゴールデンゾーンへ。たまにしか履かない靴は取りにくい上のほうでOK。
- 鍵や部活の道具など玄関に散らかりがちな物は、下駄箱内に場所を作って入れてしまいましょう。
- 使っていないベビーカーなどがいないか、再確認。



### 子ども部屋

- 子どもが小さいうちは、子どもが取り出しやすく戻しやすい高さにおもちゃや服を収納できる定位置を決め、自分で「使ったら戻す」を習慣づけられるようにしましょう。
- おもちゃも、よく遊ぶおもちゃとそうでない物を分けて、出し入れしやすい場所によく遊ぶおもちゃを入れます。
- 欲しがらからと何でも買い与えるのはNG。親が勝手におもちゃを捨てるのもNGです。



### 寝室

- 寝室には本当なら睡眠や着替えに必要な物以外はないことが理想。物は扉の中に隠して、静かに休める環境をつくりましょう。
- 自分の好きな趣味の物が飾ってあるのはOK!
- 寝室にワークスペースを作る場合は、寝る場所と仕事する場所をしっかりと分けるのがコツ。寝る時に仕事の道具が目に入らないよう、すぐに片づけられる工夫をしましょう。



# 簡単に作れて栄養もしっかり! 胃にもやさしい時短レシピ。

忙しい年末、生活リズムが崩れがちなお正月はつい無理をしてしまいがち。また、食べたり飲んだりする機会も多く、食べ過ぎ飲み過ぎをきっかけに体調を崩しやすい時期でもあります。身近な材料を使って時短で作っても美味しく、胃にやさしいレシピをご紹介します。



作り方も簡単だから、体調不良のときでもささっと作れます。

## 豚肉と白菜のザーサイスープ

冷蔵庫に残っている白菜を大変身させるレシピ。豚肉とザーサイを煮込むだけ、味付はザーサイだけの超簡単なのに絶品のスープです。



### <作り方>

- ①白菜と長ねぎは細切りにする。豚肉は食べやすい大きさに切る。
- ②鍋に豚肉・白菜・味付榨菜(ザーサイ)・水を入れて火にかけ、沸騰したら弱火にして10分煮る。塩・こしょうで味を調える。器に盛り、長ねぎをのせる。

### —— 材料 (2人分) ——

- 豚バラ薄切り肉…………… 100g
- 白菜…………… 1枚(100g)
- 味付榨菜…………… 1/2びん(50g)
- 水…………… 400ml
- 長ねぎ…………… 1/4本
- 塩…………… 適宜
- こしょう…………… 適宜

## 春雨のしょうがスープ

味付けは下味のしょうゆときざみしょうがだけ!体を芯から温めてくれる食材である、しょうがの旨みが溶け込んだポカポカスープです。



### <作り方>

- ①小ねぎは長さ3cmに切る。鶏ひき肉はしょうゆで下味をつける。春雨は表示通りゆでる。
- ②鍋に水を入れて火にかけ、沸騰したら鶏ひき肉をほぐしながら入れ、火が通ったらアクを取る。
- ③春雨を加え、ひと煮立ちしたら火を止め、きざみしょうが・小ねぎを加える。

### —— 材料 (2人分) ——

- 鶏ひき肉…………… 100g
- しょうゆ…………… 小さじ2
- 水…………… 400ml
- 春雨…………… 20g
- きざみしょうが…………… 大さじ3
- 小ねぎ…………… 1/4束

## トマトスープごはん

手の込んだ印象のあるトマトスープもジュースを使えば手軽に!白だしの奥深い風味とトマトの酸味が相まってクセになる美味しさです。



### <作り方>

- ①鍋に白だし・トマトジュース・水を入れて軽く煮立たせる。
- ②茶碗にご飯を盛り、上にピザ用チーズをのせ、①を注ぐ。
- ③上に千切りにした大葉をのせ、お好みで黒こしょうをふりかける。

### —— 材料 (1人分) ——

- ご飯…………… 1膳分
- 白だし…………… 大さじ1
- トマトジュース…………… 大さじ4
- 水…………… 大さじ6
- ピザ用チーズ…………… 20g
- 大葉…………… 適宜
- 黒こしょう…………… 適宜

## 食べ方を意識して、内臓の負担を軽くする

疲れを感じている時は、身体や精神だけでなく内臓が疲労していることも。どんなに元気になるものを食べても、きちんと消化吸収できないと思うような効果が得られないことがあるので次のことを気をつけましょう。



### ●1日3食、食べること

1日に食べる食事をきちんと3回に分けることで、胃腸への負担を減らすことができます。血糖値の急激な変化を防ぐことができ、自律神経を整えることにもつながります。

### ●よく噛んで食べること

よく噛んで食べると、唾液や胃液の分泌が促され、消化吸収機能が活発になります。

## 調理を手軽にする『オススメ』



桃屋の醤油を使わずに厚削り一番だしと焼あごだしで仕上げた白だし和風料理だけでなく洋風料理の基礎調味料として応用できる白だしです。



桃屋のきざみしょうが黄生姜を使用。香料不使用で、生の生姜本来の香りを楽しめます。



桃屋の味付榨菜(ザーサイ)熟成した旨みが活きた1品。料理の具材としても活躍します。



# ハウスダストの正体とは? 正しい掃除でハウスダスト対策。

微細で空気中に舞い上がってしまい、時として体調を崩す原因にもなるハウスダスト。その対策をハウスクリーニングのプロ集団にお聞きしました。ハウスダストの性質を利用した掃除方法で気持ちのいい居住空間を作っていきましょう。



## ハウスダストってなに?

ほこりの中でも特に目に見えないような小さなものをハウスダストといいます。

### ●家の中で発生するもの

繊維汚れやペットの抜け毛、食べカスなど。

### ●空気中に漂っているもの

ダニの死骸やフン、カビや細菌など。

### ●外から持ち込まれるもの

花粉や砂埃、排気ガスなど。



## ハウスダストの特徴

とても小さく軽いため、空気中に舞い上がりやすいハウスダスト。吸い込むと、アレルギー性鼻炎や喘息、アトピー性皮膚炎などのアレルギー疾患を引き起こしてしまいます。免疫力の弱い小さな子どもや高齢者がいる家庭では、特にしっかりとしたハウスダスト対策が必要です。

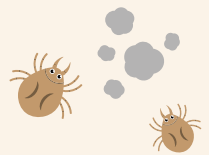


## ハウスダスト。なぜアレルギーの原因に?

ハウスダスト1g中には、ダニ約2,000匹、黒カビ約3万個、細菌約800万個が検出されたという報告があります。私たちの体にこれらのアレルゲンが入ると、体は異物と見なして免疫システムを働かせ、体内で抗体を作り出します。その時に放出される化学物質が、炎症やかゆみ、咳などの症状を引き起こし、アトピー性皮膚炎や花粉症などが起きる仕組みです。

## アレルギー疾患の 予防には

- ・ダニの駆除
- ・室内に生えているカビの掃除
- ・花粉を室内に入れないこと



## ダニの駆除方法

### 殺虫剤・殺虫剤スプレー

殺虫剤や殺虫剤スプレーのような薬品は効果が高いといわれています。しかしほかの動物にも影響を与えてしまうので、ペットを飼育しているお宅は気を付けてください。



### 防ダニシート

布団や衣類を収納している押し入れや、じゅうたんなど、ダニが発生しやすいところにおくだけで効果を発揮します。



### 湿度や温度、食品管理

室内の湿気をためない、食品の開封口をしっかりと閉じるなど、湿度や温度、食品の管理をしっかりおこなってください。



### 空気清浄機を使う

多くの空気清浄機には集塵フィルターがついていて、ハウスダストを除去してくれます。



## 対策の掃除方法

～ハウスダストの性質を利用した上手な掃除のコツ～

### ①掃除は朝一に

人が寝ている間にハウスダストが下に落ち、床にたまった朝一番がオススメです。

### ②掃除は上から下に

掃除をするときには、照明の傘→本棚や電化製品→床、というように上から順番に掃除をし、最後に床で取り除きます。

### ③床掃除は、掃除機を最後にかける

掃除機は、床に溜まったハウスダストを排気などで再び巻き上げてしまうこととなります。まずフロアワイパーでハウスダストを吸着させて除去してから掃除機をかけます。



## ハウスダストが溜まりやすい場所

ハウスダストは肉眼では確認することができません。溜まりやすい場所を重点的に掃除することで、上手に除去していきましょう。



- ・寝室 ・本棚 ・カーテン ・照明カバー ・浴室、洗面所 ・押し入れ、クローゼット

## プロのハウスクリーニング

専門の技術や道具を用いて徹底的に掃除します。定期的な清掃や特定の場所の徹底的な掃除など、多様なニーズに対応。忙しい人や掃除が苦手な人にも便利です。



名鉄の スゴカジ  
名鉄の スゴカジ 専門ダイヤル



0120-948-708

※サービス提供元アクティア株式会社が運営する「カジタク」のコンタクトセンターが応対いたします。



# 見えない場所にも汚れが… やらなきゃいけない掃除箇所とは

洗濯槽やレンジフードなど

普段は見えないところにも、実は汚れがたまっています。今回は、つい掃除を忘れがちな箇所をピックアップ。定期的なお掃除リストに組み込んでみましょう。



レンジフードの汚れは、油とホコリが主な原因。汚れがたまると換気能力が落ちるので、一年に1回程度掃除をしましょう。アルカリ性の油汚れ用洗剤を使いますが、力を入れてこすると塗装が剥げてしまうので、最初は食器用の中性洗剤から始めます。フィルターはブラシで掃除し、ファンは浸け置き洗いを。ねばねばした汚れは、ヘラや定規でこすり落とします。



エプロンとは浴槽の外側に取り付けられたカバー部分のこと。内部は湿気がたまりやすく、カビが繁殖している可能性があります。まずはエプロンをはずし、カビが生えていたらカビ取り用洗剤をかけてしばらく放置。15分待ってシャワーで流した後、浴室用洗剤で浴槽とエプロンを洗います。洗浄後は、燻煙剤などで浴室全体に防カビ対策を施しておくとう安心です。



風呂釜の汚れは皮脂や水垢が主な原因です。これが配管内に入りこんで付着すると菌が繁殖し、お湯に汚れが浮いたり嫌な臭いがしたりします。風呂釜には1つ穴タイプと2つ穴タイプがあるので、それにあった風呂釜用洗剤を使って洗浄しましょう。普段できる汚れ予防として、体を洗ってから入浴し、入浴後に風呂釜の穴をシャワーで洗い流すといいでしょう。



シャワートイレで特に清潔を心がけたいのがノズル部分。ここに汚れが付いたままだと、カビの発生や細菌感染のリスクが上がります。ノズルは引っ張って出し、トイレ用お掃除シートで拭き掃除を。尿石などのがんこな汚れは、古い歯ブラシに中性洗剤を付けてこすり洗いをします。1~2週間に1回ほどの掃除を習慣化しましょう。



洗濯物から嫌な臭いがしたり、衣類に黒いカスが付着していたら黒カビの可能性が。洗濯槽には黒カビが発生しやすい条件が整っているので、定期的な掃除が必要です。タテ型やドラム式など各洗濯機に対応したクリーナーを使って洗浄を。糸くずフィルターの掃除も忘れずに。洗濯機に槽洗浄・槽乾燥機能があれば、定期的に稼働させて黒カビを防ぎましょう。

名鉄の スゴカジ 名鉄のスゴカジ専門ダイヤル

24h 0120-948-708

※サービス提供元アクティア株式会社が運営する「カジタク」のコンタクトセンターが対応いたします。

## 掃除のプロの力で徹底クリーニング

普段目に見えないところは、頻りに掃除をしないことから汚れがたまりやすく、いざ取りかかろうとすると時間も労力もかかります。例えばレンジフードの場合、分解作業やしつこい油汚れの除去作業などは大仕事。その点お掃除のプロなら、汚れの種類や場所に合わせて機材や洗剤を使い分け、しつこい汚れも徹底洗浄。手が届きにくい場所までキレイにしてくれます。

# 始まる前からの準備が肝心！ 目指すのは「無理をしない介護」

多くの人にとって避けては通れない介護。  
不安を解消するには、国が提供している制度やサービスを知ることです。  
いざとなった時に慌てることのないよう早めに準備するために、  
介護する側される側双方に役に立つ情報をお届けします。



～準備編～  
**〈情報収集〉**  
 今はまだ介護が必要な家族がいな  
 いからこそ、やっておきたいこと、そ  
 の第一が情報収集です。いざとい  
 う時に慌てない為だけでなく、漠然  
 と抱いていた不安も軽減されるの  
 ではないでしょうか。

## 3 介護サービス情報公表システム

介護サービス事業所のサービス内容などの詳細情報をインター  
 ネットで自由に検索・閲覧できる厚生労働省が提供するシステムで  
 す。お住まいの地域で利用できる生活関連情報(地域包括支援セ  
 ンター、生活支援サービス等)も掲載されています。

URL: <https://www.kaigokensaku.mhlw.go.jp>



## 1 介護保険制度について

介護保険制度は、高齢化や核  
 家族化の進行を背景に、介護を  
 社会全体で支えることを目的と  
 して2000年に創設されました。  
 40歳以上の方が介護保険に加入  
 し保険料を納め、介護が必要  
 となった場合、費用の一部を  
 支払い、サービスを利用できるし  
 くみです。



## 4 介護についての相談窓口

### 地域包括支援センター

地域の高齢者の健康、安心、暮ら  
 しを支援する機関で、全ての市区  
 町村に設置されています。高齢の  
 家族の生活に関することや介護  
 のことなど幅広く対応しています。

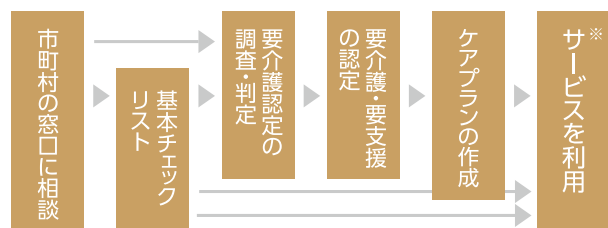
### 市町村の介護保険担当

介護に関する全般的な相談  
 や介護保険を利用する場合  
 の手続きなどを行います。



## 2 介護サービスの利用のしかた

介護が必要になった場合の具体的な手続きの流れ



※必要な介護や支援の度合いによって受けられるサービスは異なります。

## 5 仕事と介護の両立について

介護を理由に離職する人が全国で毎年10万人いるといわれ  
 ています。介護による離職は、本人にとって精神面、肉体面、経  
 済面で負担が増加するだけでなく、企業にとっても労働力の損  
 失につながるなど、様々なマイナス面があります。仕事と介護を  
 両立させるため、介護休業等、活用できる勤務先の支援制度  
 についても調べておきましょう。

### <仕事と介護の両立のための制度>

- ・介護休業制度
- ・介護のための短時間勤務等の制度
- ・介護休暇制度
- ・介護のための所定外労働の制限(残業免除の制度)

～介護が始まったら～  
 自身または家族に介護が  
 必要になった場合、利用できるサービスです。

自宅で利用 するサービス ・訪問介護 ・訪問看護 ・福祉用具貸与	日帰りで 施設等を利用する サービス ・通所介護 (デイサービス) ・通所リハビリ テーション(デイケア)	宿泊する サービス 短期入所 生活介護 (ショートステイ)
居住系 サービス 特定施設 入居者 生活介護	施設系 サービス ・特別養護 老人ホーム ・介護老人 保健施設	小規模多機能型居宅介護 定期巡回・随時対応型訪問介護看護

### message

取材協力・愛知県

介護する側、介護される側双方が「無  
 理をしない介護」が理想です。そのた  
 めにもいざという時に慌てないよう、  
 あらかじめ制度等について知り、日々  
 の生活の中で話題にさせていただくこ  
 とが大切であると思います。

詳しくは、お住まいの市町村や地域包括支援センターにお問い合わせください。

**OTAYORI 01** 睡眠特集がすごくタメになりました。なんとなく続く体調トラブルで医療機関へかかってみたり、サプリを飲んでみたり、外からのアプローチをすることばかり考えがちですが、本来は順番が逆なのだと思っていました。SDGsではないですが、持続可能な自分を整える方法を現代人は見直す時にさしかかったのではないかと感じました。(O26skyさん)

**OTAYORI 02** 40歳を過ぎてから更年期かも?と思うことが増してきて、特に睡眠に関しては悩むことが多く、眠りが浅くなったような気がしたり、寝ている間の汗が多くなり不快だったり。そんな時に今回の特集を読んで気づきがたくさんありました。前開きパジャマや靴下をはかずに寝るなど、これから試してみたいです。(ずみずみさん)

**OTAYORI 03** 一日の始まりである朝については、47才という年もあり最近重要性を感じています。そんな中で朝ごはんのレシピはすぐにできそうで、栄養もありそうなものばかりでした。私はまぜごはんが好きなので、焼ききのこのバター醤油ご飯は明日にでも試したいです。(さえきラーメンさん)

**OTAYORI 04** 更年期の頃から60代に入った今現在も寝付きが悪く、なかなか質の高い睡眠をとれないことが悩みの種です。知らない情報がいろいろと紹介されていたのを参考にして、早速アロマ・ドリンク・サプリを試してみようと思います。トコジラミの情報も最近よく聞いたりしていましたが、今回の知トク!情報を見て、刺される前に予防に努めたいと思いました。とても参考になりました。(トツティママさん)

**OTAYORI 05** ぐっすり睡眠から目覚めの朝ごはん、我が家では朝食は和食(ごはん味噌汁、おかず)と決めています。味噌汁も具たくさんにし、家族が健康で充実した一日を過ごせるよう頑張っています。娘は小・中・高・大と学校を休んだことがなく、今年4月から研修医になりました。(まりりんさん)

**OTAYORI 06** 睡眠に関するインタビュー記事に興味を持ちました。睡眠は人生においてかなりの時間を占めているので、その時間を有意義に使わないのはもったいないと思いました。快眠を手に入れるための実践的テクニックを参考にして、自分に合った方法を見つけて続けていきたいと思っています。質の高い睡眠がもたらす効果を考えると、眠るのが楽しくなりそうです。(モルモットさん)

## 皆さまのメッセージを大募集!

右ページのアンケート封書でお気軽にお送りください。「家事や住まいのお困りごと」「ご家族のエピソード」「『せきれい』へのご意見・ご感想」ほか、どんなことでもどうぞ。

## せきれい 編集後記



皆さん、片付けはできていますか?私自身、片付けはあまり得意ではなく、家の中や会社の机の上はかなり物が散乱しています。片付けといっても、物を手放す断捨離のような考え方でいう場合と、物を無理に捨てず整理整頓するという場合があります。古堅さんのお話では、無理に物を捨てず、スペースを確保して「部屋の景色を変える」ことが大切であると言われていました。確かに長く生きてみると、捨てられない物が結構溜まってきます。スペースを確保して部屋の景色を変えると気分が良くなると思うので、まずは整理整頓のため、動線を考えて利用しやすい物の配置にできるように心掛けます。(M.K)

## PRESENT 今回のプレゼント

【応募締切】

2025年1月20日(月)までのメール・封書の到着分  
※プレゼントの当選発表は、賞品の発送をもって代えさせていただきます。

応募いただいた方の中から



抽選で  
5名様

古堅 純子さん 著書  
ものを捨てない!  
週末片づけの  
新常識  
(TJMOOK)

らくらくお掃除  
セレクトパック  
(19,580円(税込))

エアコン・キッチン・  
レンジフード・浴室  
からお選びいただき、  
ご予約いただけます。



抽選で  
1名様

メッセージ採用者全員プレゼント

QUOカード1,000円分

料金受取人払郵便  
名古屋西局  
承認  
843

差出有効期間  
2025年  
12月5日まで  
●切手不要●

4 5 0 - 8 7 9 0  
6 3 7

愛知県名古屋市中村区名駅南1-16-30

名鉄コミュニティライフ株式会社  
名古屋支社内

【せきれい編集部】おたより係



山折り

メッセージ 大募集!

メッセージが採用された方全員へ、  
QUOカード1,000円分をプレゼント!

【郵送でのご応募】

左の「キリトリ線」でアンケート封書を  
切り取り、必要事項をご記入のうえ、  
お送りください。

【メールでのご応募】

sekirei@meitetsu-cl.co.jp  
へお送りください。

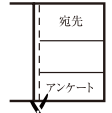
<記入事項>氏名、ペンネーム(任意)、年代、  
性別、家族の人数、入居年数、住所、電話番  
号、メールアドレス、ご希望のプレゼント

【応募締切】

2025年1月20日(月)までの  
メール・封書の到着分

\*プレゼントの当選発表は、賞品の発送をもって代えさ  
せていただきます。

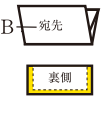
アンケート封書の作り方



①左のキリトリ線で  
封書を切り取る。



②A(アンケート)の  
部分を折る。



③B(宛先)を折り、  
裏側の点線部に沿って  
3辺をテープで接着する。

送り方  
にご注意ください

せきれい 個人情報の取扱いについて  
名鉄コミュニティライフ株式会社は、せきれいのアンケートで取得したお客  
様の個人情報を以下の目的で利用します。

【利用目的】①プレゼントの発送②本誌に関するご意見・ご感想の本誌及  
び本誌webサイトでの掲載③本誌内容の向上に向けたご意見の把握、統  
計利用等●取得したお客様の個人情報は、お客様の同意を得た場合及  
び法令に基づく場合を除き、第三者に提供しません。●上記利用目的への  
対応のため、業務委託先に対し、お客様の個人情報の取扱いを委託する  
ことがあります。この場合、弊社は、業務委託先と秘密保持契約を締結し、  
適正に管理します。●アンケートに個人情報をご記入いただくかどうかは、  
お客様の任意となりますが、個人情報をご提供いただけない場合は、プレ  
ゼントの発送ができない場合がありますので、予めご了承ください。●アン  
ケートにご記入いただいた名鉄都市開発株式会社の商品やサービスに  
関するご意見・お問い合わせは、当該会社に連絡し、当該会社から回答  
をさせていただくことがあります。●お客様は、ご投稿写真等の著作権に  
ついて、弊社に無償で利用(複製、複写、改変、第三者への再許諾その他  
のあらゆる利用を含む)する権利を許諾するものとします。

\*上記の内容に同意のうえ、弊社へアンケート用紙を送付してください。  
【せきれいに関する個人情報のお問い合わせ】せきれいに関するお客  
様の個人情報の開示・訂正・利用停止等につきましては、下記の窓口までご  
連絡ください。〒450-0003 名古屋市中村区名駅南1-16-30 東海ビルデ  
ィング4階 名鉄コミュニティライフ株式会社 名古屋支社 住生活サービス  
グループ

電話:052-589-0863 受付時間:10時00分~17時00分まで(但し、土曜  
日、日曜日、祝日、年末年始は除きます。)

弊社の個人情報保護方針の詳細は、弊社ホームページ上に掲載しており  
ます。

<https://www.meitetsu-cl.co.jp/privacy.html>

【お問い合わせ・ご質問】

名鉄コミュニティライフ株式会社  
名古屋支社内

【せきれい編集部】おたより係  
TEL 052-589-0863

メール sekirei@meitetsu-cl.co.jp



テープで隙間の無いよう接着してください

山折り

●ご希望のプレゼントにチェックをお入れください。

- 古堅 純子さん 著書  
ものを捨てない!週末片づけの新常識
- らくらくお掃除セレクトバック

●今号で面白かった、または良かった記事は?(複数回答可)

- <特集I> せきれいインタビュー 古堅 純子さん
- <特集II> 2025年からは、スッキリ片付いた部屋で暮らしたい!
- <時短> らくカジ生活> 簡単に作れて栄養もしっかり!胃にもやさしい時短レシピ。
- <快適> 暮らしアップ> ハウスダストの正体とは?正しい掃除でハウスダスト対策。
- <解決!すまいマイスター> 見えない場所にも汚れが... やらなきやいけな掃除箇所とは
- <知トク!情報> 始まる前からの準備が肝心!目指すのは「無理をしない介護」

●メッセージ、「せきれい」に関するご意見・ご要望をご自由にお書きください。  
(100文字以上)

採用者に  
QUOカード  
1,000円分  
プレゼント!

\*メッセージ欄が足りない場合は、お手持ちの紙をご使用の上、アンケート封書に同封ください。

テープで隙間の無いよう接着してください

テープで隙間の無いよう接着してください



MEITSU

メイツ川越南台

新 / 発 / 表 全117邸

新たな豊かさを標す、駅と未来の最前席へ。

西武新宿線  
南大塚駅川  
越  
市徒歩  
2分

「南大塚」駅前を望む外観完成予想CG

[予定  
販売額]

3LDK 3,400

※100万円単位  
万円台～全戸南東向き  
70㎡台中心[月々の  
返済額]

7万円台※1

モデルルーム公開中!

“商・医・育・緑”徒歩2分圏、先進の設備と安心のセキュリティを採用。  
未来基準の「ZEH-M Oriented」認定取得。

※1.住宅ローンの支払い例<Fタイプ予定販売価格3,498万円をご購入の場合>●借入金額/3,490万円●頭金/8万円●月々返済額/75,715円(年12回)●ボーナス返済/57,196円(年2回)●借入金の月々の元利/3,020万円●借入金のボーナス払いの元利/380万円●借入期間/35年  
●返済額/月々119,866円(年12回)、ボーナス158,136円(年2回)※掲載の外観完成予想CGは現地周辺写真(2023年6月撮影)に完成予想CGを合成し一部加工を施したものです。周辺環境は変わる可能性があり、将来に渡って保証されるものではありません。※掲載の完成予想CGは、計画段階の図面を基に描き起こしたもので実際とは異なります。なお、外観には、雨樋・エアコン室外機・給湯器・TVアンテナ等再掲されていない設備機器等がございます。※植栽は、特定の季節を想定していません。また、竣工から育成期間を経た状態を想定しております。

■「メイツ川越南台」全体概要●所在地/埼玉県川越南台三丁目3番2(地番)●交通/西武新宿線「南大塚」駅徒歩2分●用途地域/商業地域・第一種住居地域・第二種中高層住居専用地域●地目/宅地●建ぺい率/37.47%●容積率/292.76%●敷地面積/2,900.76㎡●建築面積/1,086.65㎡●建築延床面積/9,562.85㎡●総戸数/117戸●構造/階数/鉄筋コンクリート造/地上15階建●建築確認番号/第UHEC建確R050168号(令和5年6月22日付)●設計/監理/株式会社長谷工コーポレーション●施工/株式会社長谷工コーポレーション●管理会社/株式会社長谷工コミュニティ●分譲後の管理形態/区分所有者全員による管理組合を結成し、管理業務等は管理会社に委託予定●管理員の勤務形態/通勤管理●分譲後の権利形態/敷地:各戸専有面積割合による所有権の共有、建物:建物専有部:区分所有権、共用部分:専有面積割合による所有権の共有●駐車場/81台[機械式62台、平置き19台(内、身障者用駐車場1台・来客用駐車場1台含む)](月額使用料:2,900円～15,000円)●バイク置場/6台(月額使用料:3,000円)●自転車置場/234台[平置き9台、ラック式225台(内3人乗対応30台)](月額使用料:100円～500円)●インターネット利用料/月額:1,364円(税込)●建物竣工予定時期/2025年2月下旬予定●入居予定時期/2025年3月下旬予定●売主/名鉄都市開発株式会社 分譲事業本部首都圏事業部(国土交通大臣(16)第337号(一社)不動産協会会員(公社)首都圏不動産公正取引協議会加盟)〒107-0052 東京都港区赤坂2-2-12●販売提携(代理)/株式会社長谷工アーベスト(国土交通大臣(11)第3175号(一社)不動産協会会員(一社)不動産流通経営協会会員(公社)首都圏不動産公正取引協議会加盟)〒105-8545 東京都港区芝2-6-1

■第2期予告概要●販売戸数/未定●販売価格/3,400万～6,300万円※100万円単位●最多価格帯/4,500万円台(8戸)※100万円単位●間取り/2LDK～4LDK●専有面積/63.01㎡～82.14㎡●バルコニー面積/11.10㎡～18.08㎡●サービスバルコニー面積/6.67㎡●テラス面積/11.80㎡～12.40㎡●専用庭面積/23.94㎡～41.23㎡(240円～420円/月額)●管理費(月額)/13,900円～18,100円●修繕積立金(月額)/6,310円～8,220円●管理準備金(引渡時一括)/31,600円～41,100円●修繕積立一時金(引渡時一括払)/631,000円～822,000円●販売予定時期/2024年11月下旬(予告広告)※本広告を行うまでの間は、契約または、予約の申込の受付は一切できません。また、申込みの順位の確保に関する措置は講じられません。予めご了承ください。※表示されている価格、専有面積、バルコニー面積等の数値は、未販売の全住戸(64戸)を基礎としています。確定情報は本広告におきましてお知らせいたします。※本広告は当物件のホームページで行う予定です。(掲載予定時期:2024年11月下旬、ホームページアドレス:https://www.m-cd.co.jp/sumai/mansion/syuto/sinki/meitsu-k117/)※上記物件概要は2024年10月8日時点のものです。

■先着順概要●販売戸数/9戸●販売価格/4,198万円～5,848万円●間取り/2LDK～4LDK●専有面積/63.01㎡～80.52㎡●バルコニー面積/11.10㎡～12.40㎡●サービスバルコニー面積/6.67㎡●管理費(月額)/13,900円～17,800円●修繕積立金(月額)/6,310円～8,060円●管理準備金(引渡時一括)/31,600円～40,300円●修繕積立一時金(引渡時一括払)/631,000円～806,000円●取引条件有効期限/2024年12月29日※表示の販売価格等には消費税等の税率10%相当額を含んでおります。なお、消費税率は今後変更になる場合があります。※先着順申込受付につき、既に申込済みの場合はご容赦ください。

予告広告

本広告を行い取引を開始するまでは、契約又は予約の申込に一切応じられません。また、申込順位の確保に関する措置は講じられません。  
(販売予定時期/2024年11月下旬)

「メイツ川越南台」マンションギャラリー

□営業時間/10:00～18:00  
□定休日/毎週水曜・木曜日(祝日は除く)

0120-373-025

最新の情報はホームページをご覧ください。

メイツ川越南台

検索



Wellith

ウエリス近江八幡

TOP<sub>1</sub>&FIRST<sub>2</sub>

駅のつづき、街の頂へ<sub>1</sub>

近江八幡市初

駅デッキ  
直結<sub>2</sub>

最高層  
最大級<sub>3</sub>



敷地内駐車場設置率100%

フィットネスなど多彩な共用施設/  
「ZEH-M Oriented×低炭素建築物」のダブル認定取得

高層19階建/総290邸の新築分譲マンション

資料請求者様限定[予約制]

「ウエリス近江八幡」モデルルーム事前案内会開催

※1「TOP」「街の頂」「最高層」に関しては本件の地上19階建が近江八幡市に供給された分譲マンションで最高層のマンションであることを表現したものです。(出典/1995年1月～2024年9月までのMRC調査に基づく分譲マンションデータから算出/2024年9月時点・MRC調べ)、2「FIRST」に関しては本件が近江八幡市で初のペダストリアンデッキで駅に直結するマンションであることを表現したものです(出典は1「同様」)、3近江八幡市に供給された分譲マンションで本件の地上19階建・総戸数290戸は最高層・最大戸数となります。(出典は1「同様」)、4「ウエリス近江八幡」は滋賀県にて建設された新築分譲マンションにおいて「ZEH-M Oriented」「低炭素建築物」のダブル認定は「初」となります。(2024年10月MRC調べ)※完成予想図は設計段階の図面を基に描いたもので、実際とは異なります。計画内容については今後変更となる場合がございます。雨樋、配管、給排水口、エアコン室外機、給湯器、避雷針、TVアンテナ、ポンプ、水槽、ファン、送水口、散水栓、側等、再現されていない設備機器等がございます。タイルや各種部材につきましては、実物の質感・色等の見え方が異なる場合があります。植栽等は特定の季節やご入居時の状態を想定して描かれたものでありません。植栽は竣工時には完成予想図程度には成長しておりません。

■「ウエリス近江八幡」全体概要 ●所在地/近江八幡市鷹飼町字檜木町160番14(地番) ●交通/JR東海道本線/近江鉄道八日市線「近江八幡」駅徒歩2分 ●用途地域/商業地域、防火地域 ●建蔽率/40.60%(法定建ぺい率80%) ●容積率/399.94%(法定容積率400%) ●敷地面積/5,752.02㎡ ●建築面積/2,334.95㎡ ●建築延床面積/28,506.51㎡ ●構造・規模/鉄筋コンクリート造 地上19階建 ●総戸数/290戸(募集対象外住戸2戸を含む) ●駐車場/293台(平面式駐車場4台、機械式5段63台、機械式地上4段地下1段100台、タワーパーキング126台) [月額使用料:未定] ●自転車置場/445台 [月額使用料:未定] ●バイク置場/11台 [月額使用料:未定] ●建築確認番号/BCJ23大建確117(令和6年3月15日) ●工事完了予定年月/2027年1月予定 ●引き渡し可能年月/2027年3月予定(諸手続き完了後) ●管理形態/区分所有者全員による管理組合の結成後、管理会社に委託予定 ●管理員の勤務形態/日勤管理 ●分譲後の権利形態/(敷地)専有面積割合による所有権の共有、(建物)専有部分は区分所有権、共用部分は専有面積割合による所有権の共有 ●事業主(売主)/エヌ・ティ・ティ都市開発株式会社関西支店、国土交通大臣(6)第5856号、(一社)不動産協会会員、(一社)不動産流通経営協会会員、(公社)首都圏不動産公正取引協議会加盟、〒550-0001大阪市西区土佐堀一丁目4番14号(アーバンエース肥後橋ビル4階) ●事業主(売主)/名鉄都市開発株式会社、国土交通大臣(16)第337号、(一社)不動産協会会員、(公社)首都圏不動産公正取引協議会加盟、〒530-0015大阪市北区中崎西二丁目4番12号(梅田センタービル9階) ●販売提携(代理)/株式会社長谷工アーベスト、国土交通大臣(11)第3175号、(一社)不動産協会会員、(公社)近畿地区不動産公正取引協議会加盟、〒541-0047大阪市中央区淡路町1-7-3(日土地堺筋ビル6階) ●設計・監理/株式会社長谷工コーポレーション大阪エンジニアリング事業部 ●施工/株式会社長谷工コーポレーション ●管理会社/NTTアーバンリユースサポート株式会社

■第1期予告分譲概要 ●販売戸数/未定 ●販売価格(税込)/未定 ●間取り/1LDK+S(納戸)～4LDK ●住居専有面積/62.91㎡～154.86㎡ ●バルコニー面積/10.80㎡～25.40㎡ ●管理費(月額)/未定 ●修繕積立金(月額)/未定 ●管理準備金(引渡時一括)/未定 ●修繕積立一時金(引渡時一括)/未定 ●インターネット使用料(月額)/未定 ※全体で販売するか数期に分けて販売するか確定しておらず、販売住戸が未確定のため記載の専有面積等は全販売対象住戸(募集対象外住戸2戸を除く288戸)のものを記載しております。確定情報は本広告にて明示します。 ※本広告は当物件のホームページで行う予定です。 ●掲載予定時期/2025年1月予定 ●ホームページアドレス/https://wellith.jp/omihachiman290/、または物件名で検索

予告広告

本広告を行い取引を開始するまでは契約または予約のお申し込みには一切応じられませんのでご了承ください。また申し込みの順位の確保に関する措置は講じません。(販売開始予定時期2025年1月予定)

「ウエリス近江八幡」

□営業時間/午前10:00～午後6:00  
□休休日/水曜・木曜・第3火曜(祝日除く)

0120-380-900

最新の情報はホームページをご覧ください。

ウエリス近江八幡

検索



## メイツ岐阜

MEITSU

メイツ 岐阜

岐阜の真価を継ぐ、駅前の邸。



名鉄名古屋本線・各務原線

「名鉄岐阜」駅 徒歩 5分 (約350m)

×

JR東海道本線・高山本線

「岐阜」駅 徒歩 5分 (約360m)

岐阜市が定める

「まちなか居住重点区域」内

※掲載の完成予想図は、計画段階の図面に基に描き起こしたもので官公庁の指導または施工上の都合などにより、今後変更が生じる場合があります。外観形状やエントランスホールの細部等再現されていない設備機器等がございます。※距離表示については地図上の概測距離を、徒歩分数表示については80mを1分として算出し、端数を切り上げたものです。※掲載の情報は2023年11月現在のものです。

■「メイツ岐阜」全体概要 ●所在地/岐阜市高砂町二丁目4番、住ノ江町二丁目13番2(地番) ●交通/名鉄名古屋本線「名鉄岐阜」駅徒歩5分、JR東海道本線「岐阜」駅徒歩5分 ●地域・地区/商業地域 ●総戸数/110戸 ●敷地面積/1,942.38㎡(建築確認対象敷地面積:1,942.27㎡) ●建築面積/790.37㎡ ●延べ面積/8,486.79㎡ ●構造・規模/鉄筋コンクリート造 地上15階建 ●建築確認番号/BCJ22大建確089号(令和5年3月9日) ●駐車場/77台(平面駐車場14台、機械式駐車場63台)〈月額使用料:8,000円~24,000円〉 ●自転車置場/110台(スライドラック式45台、平面ラック式19台、2段ラック式46台)〈月額使用料:100円~400円〉 ●バイク置場/2台〈月額使用料:3,000円〉 ●管理形態/区分所有者全員で管理組合を結成し管理会社へ委託 ●管理員の勤務形態/通勤管理(週5日) ●管理会社/株式会社長谷工コミュニティ、名鉄コミュニティライフ株式会社 ●分譲後の権利形態/敷地:専有面積割合による所有権の共有、建物:専有部分は区分所有権、共用部分は専有面積割合による所有権の共有 ●竣工時期/2025年5月下旬予定 ●入居時期/2025年6月下旬予定 ●事業主(売主)/名鉄都市開発株式会社 〒450-0002 名古屋市中村区名駅四丁目8番18号 TEL052-581-1223 国土交通大臣(16)第337号、(一社)不動産協会会員、(一社)中部不動産協会会員、東海不動産公正取引協議会加盟 ●販売提携(代理)/株式会社長谷工アーベスト 〒460-0008 名古屋市中区栄四丁目1番8号 TEL(052)238-3725 国土交通大臣免許(11)第3175号、(一社)不動産協会会員、(一社)不動産流通経営協会会員、(公社)首都圏不動産公正取引協議会加盟 ●設計・監理/株式会社長谷工コーポレーション大阪エンジニアリング事業部 ●施工/株式会社長谷工コーポレーション【先着順概要】 ●販売戸数/7戸 ●販売価格(税込)/2,990万円~8,200万円 ●間取り/1LDK~4LDK ●専有面積/46.09㎡~105.17㎡ ●バルコニー面積/10.81㎡~25.98㎡ ●サービスバルコニー面積/3.31㎡ ●インターネット使用料(月額)/990円 ●給湯器等リース料(月額)/2,510円 ●管理費(月額)/6,270円~14,300円 ●修繕積立金(月額)/5,530円~12,620円 ●修繕積立一時金(引渡し時一括払い)/415,000円~947,000円 ●管理準備金(引渡し時一括払い)/9,680円~22,090円 ●販売スケジュール/先着順受付中 ●販売場所/「メイツ岐阜」マンションギャラリー ※登録の際には印鑑及び最新2年分の収入証明、本人確認書類(運転免許証・パスポート等)が必要となります。 ※先着順申込受付販売の場合、売却済みの場合がございます。ご容赦下さい。 ※表示金額には消費税相当額が含まれております。 ●広告制作年月日/2024年11月12日

「メイツ岐阜」マンションギャラリー

□営業時間/10:00~18:00  
□定休日/水・木・第2次曜日(祝日は営業いたします)

0120-531-110

最新の情報はホームページをご覧ください。

メイツ岐阜

検索

